



Lüganuse Vallavalitsus
valitsus@lyganuse.ee
Keskpuiestee 20
43199, Ida-Viru maakond, Lüganuse
vald, Kiviõli linn

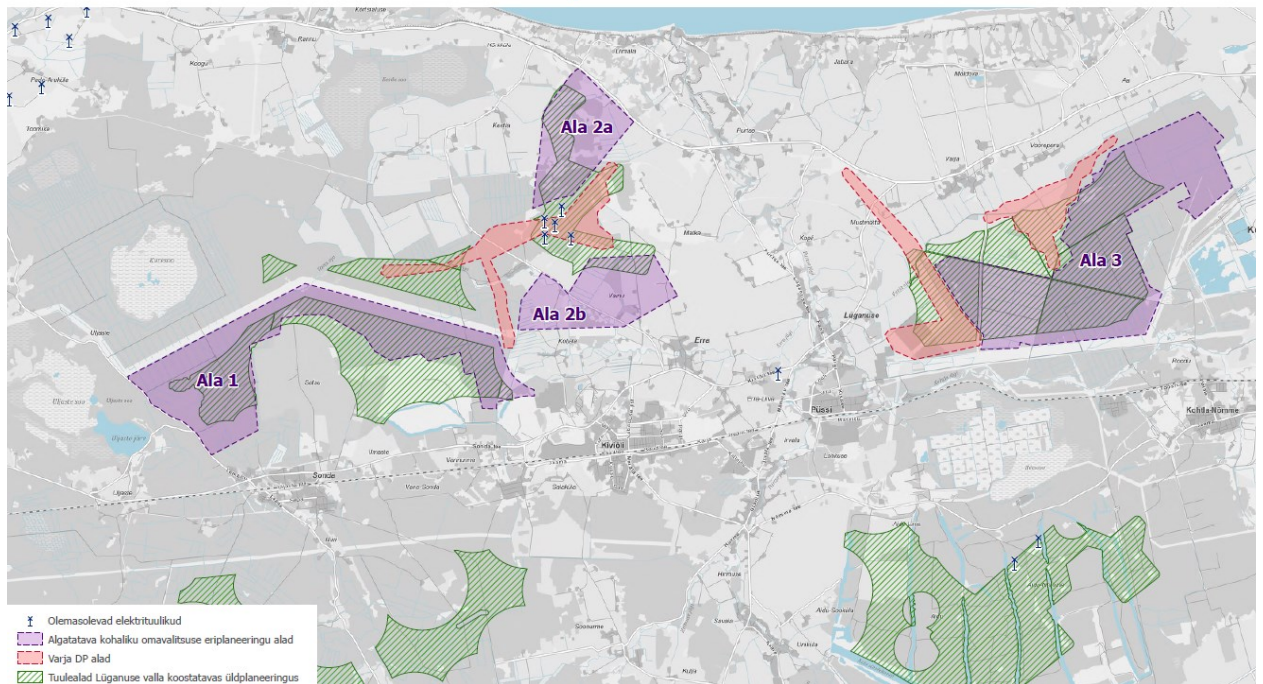
Teie 07.05.2024 nr 6-1/33-14

Meie 24.05.2024 nr 7.2-2/24/7905-2

Ettepanekud Evecon OÜ ja Enevy Estonia OÜ tuuleparkide kohaliku omavalitsuse eriplaneeringu koostamiseks

Olete teavitanud Transpordiametit Evecon OÜ ja Enevy Estonia OÜ tuuleparkide kohaliku omavalitsuse eriplaneeringu (KOV EP) ja keskkonnamõju strateegilise hindamise (KSH) algatamisest Lüganuse Vallavolikogu 25.04.2024 otsusega nr 181.

Tuuleparkide planeeringutega soovitakse luua eeldused tuuleparkide rajamiseks (vt joonis nr 1).



Joonis nr 1. Planeeringualade asukohad.

Planeeringuala koosneb erinevatest osadest kogupindalaga ca 4000 ha ja hõlmab alasid Uljaste, Satsu, Varinurme ja Koljala külade territooriumil (ala 1), Koljala, Vainu, Matka, Purtse külade ja Erra aleviku territooriumil (ala 2a ja 2b) ning Varja, Voorepera ja Aa külade territooriumil (ala 3).

Võttes aluseks ehitusseadustiku, planeerimisseaduse, lennundusseaduse ja Transpordiameti põhimääruse esitame seisukohad planeeringute koostamiseks järgnevalt.

1. Avalikule teele juurdepääsuteede võimaliku asukoha ja liikluskorralduse üldiste põhimõtete määramine.
 - 1.1. Planeeritavad alad külgnevad kõik riigiteega nr 1 Tallinn-Narva km 135-148. Riigitee keskmine ööpäevane liiklussagedus on lõiguti erinev, ligikaudu 5626 autot/ööpäevas. Teelõigul algatati Vabariigi Valitsuse 23.03.2022 korraldusega nr 97 „Riigitee 1 Haljala ja Kukruse vahelise teelõigu 2+2 ristlõikega maantee riigi eriplaneeringu ja keskkonnamõju strateegilise hindamise algatamine“ (edaspidi *eriplaneering*). Asukoha eelvaliku etapis määratakse 2+2 ristlõikega maanteele vajaliku trassikoridori asukoht. Tuuleparkide planeeringust huvitatud isikul tuleb arvestada, et eriplaneeringu realiseerumisel muutub oluliselt põhimaantee ja ümberkaudsete teede liikluslahendus.
 - 1.2. Tuuleparkide planeeringute lahenduse väljatöötamisel teha tihedat koostööd Rahandusministeeriumi ja Transpordiametiga, et planeeritav lahendus oleks kooskõlas riigi eriplaneeringuga.
 - 1.3. Planeeringu detailse lahenduse ülesandeks on muuhulgas liikluskorralduse põhimõtete määramine ning servituutide seadmise ja olemasoleva või kavandatava tee avalikult kasutatavaks teeks määramise vajaduse märkimine. Asukoha eelvaliku tegemisel tuleb analüüsida olemasoleva teedevõrgustiku piisavust juurdepääsude tagamisel, määrata planeeringualal perspektiivsete kohalike teede üldised asukohad ja nende ristumiskohad riigiteedega ning oluliselt ümberehitatavad riigitee lõigud või ristmikud (nende olemasolul).
 - 1.4. Teeme ettepaneku määrata riigiteede liikluskorralduse ja ümberehituse vajadus seoses eri- ja ehitusaegsete veostega.
 - 1.5. Palume arvestada, et Transpordiamet riigiteede omanikuna ei võta tuuleparkide arendustegevusest tingitud uute teelõikude rajamise ja riigiteede ümberehitamise kohustust, kui riigiteede võrgustiku arengu seisukohalt selleks vajadus puudub.
2. Planeeringuala kruntide hoonestusala ja ehitusõiguse määramine
 - 2.1. Planeeringus käsitleda kõrgematele planeeringutele vastavust ning planeeringulahendus siduda kontaktalas paiknevate teiste planeeringute ja teeprojektide lahendustega ning riigitee nr 1 Haljala ja Kukruse vahelise teelõigu eriplaneeringuga.
 - 2.2. Kavandatavate või ümberehitatavate riigiteede puhul rakendame üldiselt põhimõtet, et tuulikute kaugust tuleb arvestada trassikoridori servast. Eriplaneeringuga hakatakse alles lahendada põhimaantee nr 1 trassi ning liiklussõlmede paiknemist. Trassi asukoht täpsustub tulevikus.
 - 2.3. Lähtudes kliimaministri 17.11.2023 määruse nr 71 „Tee projekteerimise normid“ § 63 lõikest 5 määratakse elektrituuliku vähim kaugus teekatte servast valemiga $L = (H + 0,5D)$, kus L on tuuliku vähim kaugus teekatte servast meetrites, H on tuuliku masti kõrgus meetrites ja D on tuuliku rootori või tiiviku diameeter meetrites.
 - 2.4. Planeeritava tuulikupargi eriplaneeringualadel ei ole puutumust ühegi lennuvälja lähiümbruse, lennuvälja kaitsevööndi ega piirangupindadega, seega lennunduse vaatest täiendavaid kitsendusi ei seata. Eriplaneeringu ja detailse lahenduse koostamisel teha koostööd Transpordiametiga, asukoha eelvalik ja detailne lahendus kooskõlastada Transpordiametiga.
 - 2.5. Juhime tähelepanu, et üldjuhul loetakse üle 45m kõrgused ehitised lennutakistusteks, kuna kujutavad ohu lennuliiklusele. Eeltoodust lähtuvalt on vajalik arvestada mh tuulegeneraatorite märgistamisega, sh lennuohutustulede paigaldamisega (LennS § 35 lg 21).

2.6. Transpordiametil on õigus enne detailplaneeringu kooskõlastamist küsida eriplaneeringule aeronavigatsiooni, lennuliikluse ja lennuohutuse ekspertiisi (lennundusseadus (LennS) § 35 lg 2). Lähtudes LennS § 35 lg 9 ekspertiisi tegemise kulud, sealhulgas eksperdi tasu, kannab maapinnast üle 45 m kõrgust ehitist ehitada sooviv isik või ehitise omanik või sama paragrahvi lõikes 51 nimetatud seadmeid kasutada sooviv isik.

3. Tehnovõrkude ja -rajatiste võimaliku asukoha määramine

3.1. Planeeringus vältida tehnovõrkude kavandamist riigitee alusele maale. Riigitee alune maa on riigitee rajatise teenindamiseks ning nõusoleku seda maad kasutada saab Transpordiamet anda vaba ruumi olemasolul. Tehnovõrgu paigaldust tuleb hinnata igakordselt suuremas täpsusastmes geodeetilise alusplaani olemasolul ja menetleda seda kas läbi projekteerimistingimuste või detailplaneeringu.

3.2. Projekteeritav ja ehitatav tehnovõrk peab vastama ehitusseadustikust tulenevatele normidele ning ei tohi ehituse ajal ega kasutusele võtu järgselt seada takistusi liiklusele, tee ja teerajatiste teehoiule (korrashoiule) või sademe- ja pinnasevete ärajuhtimisele riigitee transpordimaalt ja kaitsevööndist.

3.3. Arvestada, et üldjuhul ei ole lubatud arendusalade sademevee juhtimine riigitee koosseisu kuuluvatesse kraavidesse. See on erandkorras võimalik vaid põhjendatud juhtudel, mis lepitakse kokku meiega koostöös.

Palume kohalikul omavalitsusel tuulikute asukoha valikul meie ettepanekutega arvestada ning teha meiega planeeringute koostamisel sisulist koostööd. Ettepanekute mitteametlikult arvestamist palume sisuliselt põhjendada.

Oleme valmis vajadusel selgitama ja täpsustama käesoleva kirjaga esitatud ettepanekuid ning koostöös välja töötama kohakeskselt sobivaimaid lahendusi.

Lugupidamisega

(allkirjastatud digitaalselt)

Marek Lind

juhataja

planeerimise osakonna kooskõlastuste üksus

Kristi Kuuse

58603278, Kristi.Kuuse@transpordiamet.ee